

Comment procéder à la mise-à-jour d'un logiciel ?

Note :

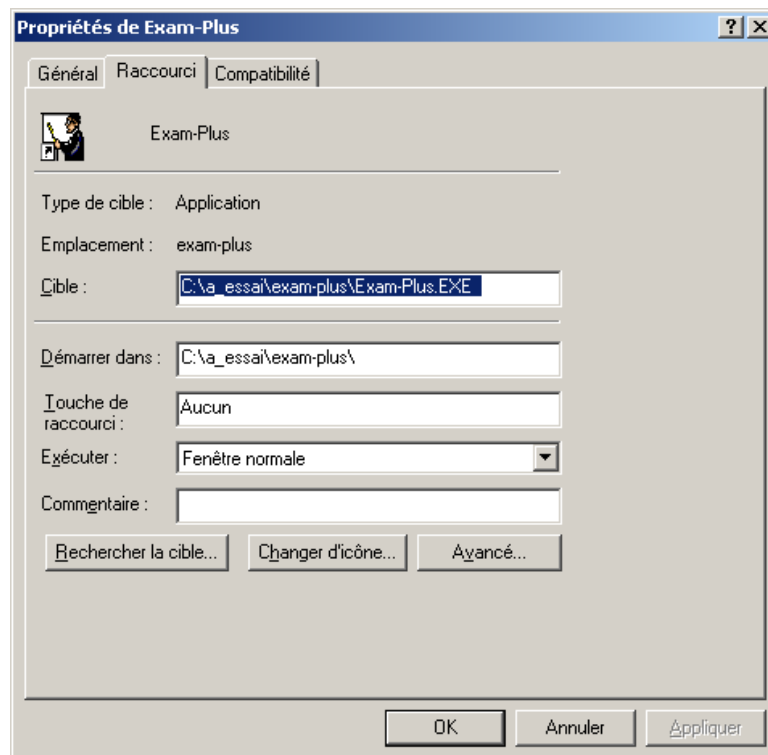
Pour prendre un exemple concret, nous allons faire la mise-à-jour de l'application Exam-Plus. Bien évidemment, la démarche est la même pour toutes nos applications, il suffit de remplacer Exam-Plus par une autre application, telle que Gest-Clés, ou Super-Stages par exemple....

Repérer le répertoire de l'application

Pour savoir où précisément installer la mise-à-jour, cliquez avec **le bouton droit** de la souris sur l'icône de l'application déjà installée. Puis, dans le menu qui s'affiche, cliquez sur **Propriétés**.

Dans l'onglet **Raccourci**, lisez le répertoire **Cible**, par exemple :

C:\A_Essai\exam-plus\Exam-Plus.EXE



Ici, on voit que le logiciel **Exam-Plus.EXE** est installé dans le répertoire

C:\A_Essai\exam-plus

Bien sûr, ce chemin peut être totalement différent sur votre poste ou serveur.

Par exemple :

\\ProvisurAdjoint\Examens\Exam-plus

OU

\\ProvisurAdjoint\Exam-plus

Etc...Peu importe le chemin, il suffit de retirer le nom du logiciel **Exam-Plus.EXE** en fin de **Cible**, pour avoir uniquement le chemin.

Procéder au téléchargement

Sur le site www.antibulle.com, cherchez sur la page d'accueil le lien **Mise à jour des logiciels**. Cliquez dessus puis cherchez dans la page le tableau contenant la liste des logiciels, et choisissez le vôtre.

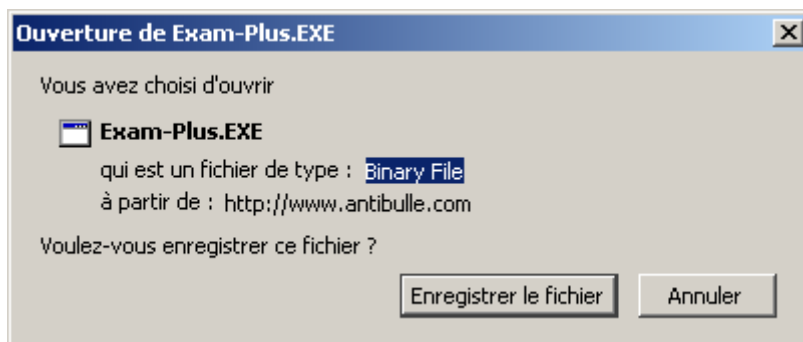
Cliquez dessus pour télécharger ; passez outre les messages –éventuels- d’alerte de Windows, et sélectionnez **Enregistrer** (et non **Ouvrir** -si vous utiliser Internet Explorer-)

Le téléchargement se fait en quelques minutes avec l’ADSL (si le téléchargement ne dure 2 ou 3 secondes, télécharger sur un autre poste svp). Notez bien le répertoire qui va recevoir le fichier téléchargé.

Note :

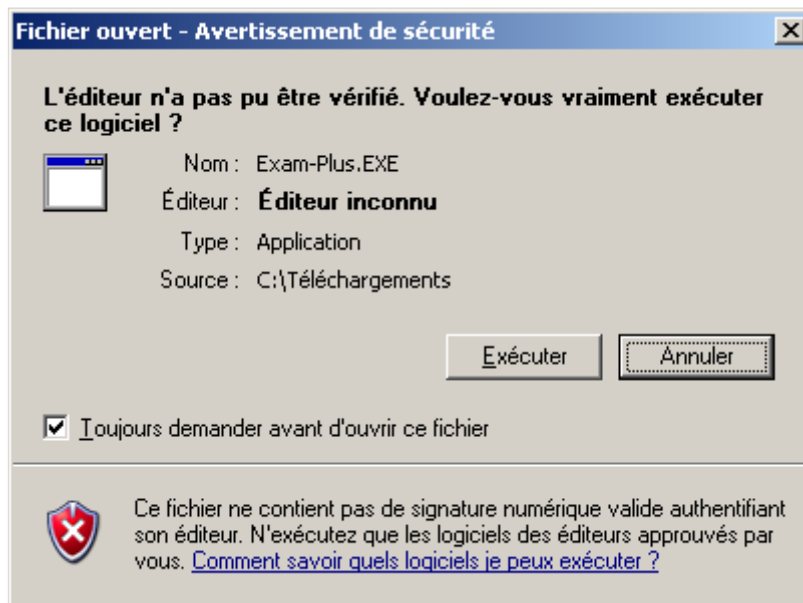
Ne JAMAIS installer le fichier téléchargé dans le répertoire de l’application ! Mais dans un répertoire connu, par exemple « Mes Documents ». Vous l’effacerez ensuite une fois l’installation terminée.

Ici, type d’écran avec FireFox



Procéder à l’installation

Une fois le téléchargement terminé, démarrez le logiciel téléchargé. Vous pouvez avoir l’écran suivant :



Attention :

Notez le nom du fichier téléchargé, ici Exam-Plus.EXE, et surtout le répertoire de votre ordinateur qui va recevoir le fichier téléchargé, ici dans l’exemple C:\Téléchargements qui peut avoir un autre nom sur votre ordinateur. Si le démarrage de l’installation ne se

faisait pas automatiquement, vous devrez alors démarrer le logiciel Exam-Plus.EXE situé dans C:\Téléchargements.

Cliquez sur **Exécuter** –Vous pouvez fermer alors internet)
Vous obtenez alors :



Notez que le répertoire indiqué n'est pas forcément le même. Dans cet exemple, l'installation a découvert le bon répertoire où est déjà installée la version précédente de **Exam-Plus**.

Mais le plus courant serait : **C:\Program files\Exam-Plus** par exemple.

Notez qu'en réseau, vous pourriez ne pas lire le bon répertoire, car tout dépend de la manière dont le logiciel a été installé précédemment. Mais, dans le doute, vous pouvez ici faire un copier-coller du nom du répertoire récupéré comme indiqué dans le début de cette page, à savoir avec la commande **Propriétés** de l'icône.

Autrement, vous pouvez effacer ce qui est indiqué et saisir vous-même manuellement le chemin complet de l'installation, mais cela est souvent source d'erreurs ; le plus simple consiste à cliquer sur le bouton Explorateur « ... », puis chercher le bon répertoire.

Attention ici avec « ... ». Un petit problème peut survenir

*Un petit problème peut arriver ; l'installateur ajoute systématiquement le répertoire attendu au répertoire indiqué ; vous pouvez donc sélectionner par exemple \\Proviseur\Exam-Plus comme répertoire, puis l'installation rajoute **Exam-Plus** et donc au final avoir :*

\\Proviseur\Exam-Plus\Exam-Plus

*Avant de cliquer sur **Suivant**, supprimez le **Exam-Plus** en trop !*

*D'ailleurs, l'installateur risque de vous dire : 'attention, le répertoire \\Proviseur\Exam-Plus\Exam-Plus n'existe pas, voulez-vous le créer ? » répondez **NON**, puis supprimer le **Exam-Plus** en trop.*

Si tout est Ok, cliquez sur **Suivant**.

L'installateur propose toujours de faire une sauvegarde : répondez toujours **OUI**.

S'il ne vous propose pas la sauvegarde, c'est que le répertoire indiqué n'est pas bon. Relisez le paragraphe précédent 'Attention...'

Si tout est Ok, cliquez sur **Suivant**.

Voulez vous remplacer le fichier ?
Cliquez sur **OUI POUR TOUS**.

Laissez le logiciel terminer sa mise-à-jour. Puis cliquez sur **TERMINER**.

Une fois la mise à jour correctement installée, vous pouvez l'effacer du disque dur.

A quoi reconnaît-on que la mise à jour est correcte ?

- La date indiquée en page d'accueil correspond à la date indiquée sur le site www.antibulle.com (ou bien elle est plus récente)
- Aux nouvelles fonctionnalités

Le logiciel demande le code de SAV

Le logiciel peut vous demander un code de SAV. Pour cela, un écran vous le rappelle et vous avez droit à 10 sessions max. Vous passez outre ce message, et, en page d'accueil, cliquer en haut sur la commande SAV. Saisissez alors le code de maintenance noté sur votre facture (ou alors demandez-le au ... SAV).